

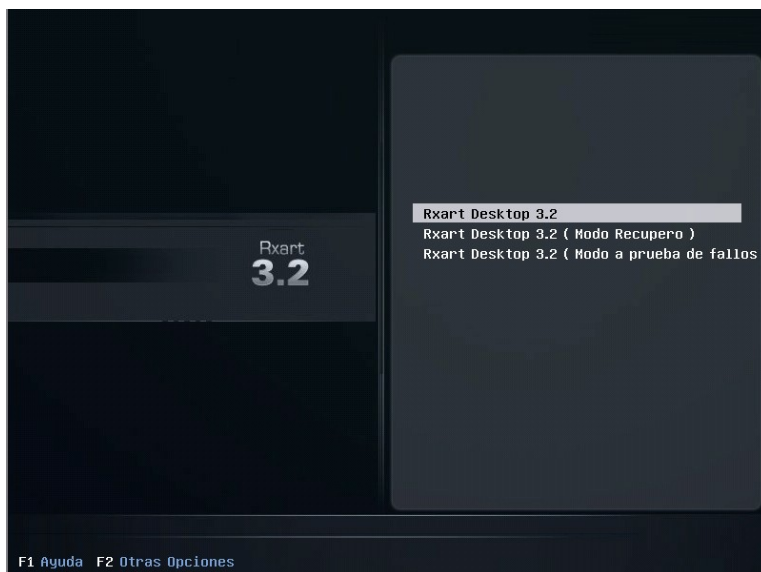
El presente tutorial tiene como objetivo, ayudarle a dar sus primeros pasos en el uso del sistema operativo "Rxart Desktop 3.2", de Pixart Argentina. Se pretende de este modo, que su primera experiencia con Rxart sea lo más satisfactoria posible.

PRIMEROS PASOS

Primeros pasos

Antes de proceder al encendido de su nueva PC, se recomienda verificar que todos los componentes de este último (mouse, teclado, monitor, etc) estén correctamente conectados, de modo de evitar futuros problemas.

Una vez encendido el equipo, y tras unos breves segundos, debería presentarse en pantalla lo siguiente:



Si no se presiona ninguna tecla, segundos después, el sistema operativo Rxart, dará comienzo a su carga.

Se puede evitar la carga del sistema presionando cualquiera de las flechas que manejan el cursor, en el teclado.

Es importante, en este punto, verificar que sean tres las opciones que aparecen, tal como se muestra en la imagen anterior. Ellas son:

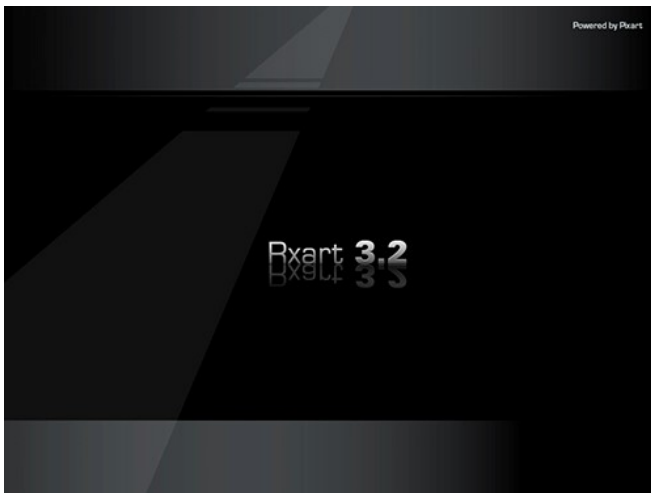
- ⌘ Rxart Desktop
- ⌘ Rxart Desktop (Modo a prueba de fallos)
- ⌘ Rxart Desktop (Modo recuperado)

En caso de que falte cualquiera de ellas, no dude en consultar con el soporte técnico.

PRIMEROS PASOS

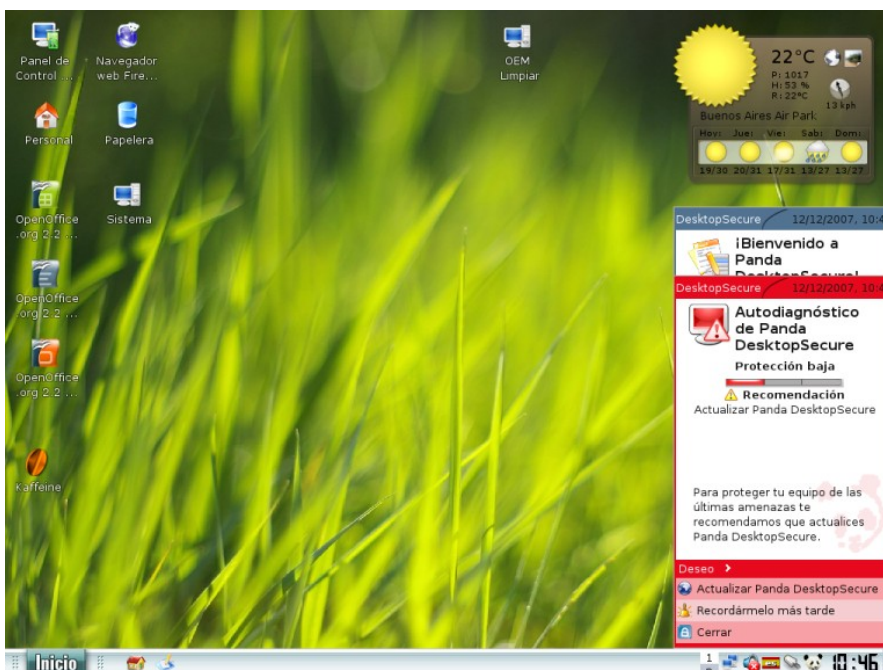
Primeros pasos

Durante la carga de Rxart, se mostrará en pantalla lo siguiente:



La duración de esta última instancia, varía según las prestaciones de su PC (velocidad del microprocesador, memoria RAM, etc).

Durante el tramo final de la carga del sistema, se intentará detectar automáticamente la configuración de video y de monitor. Si esto último tiene éxito, debería ver en pantalla lo siguiente:



Antes de comenzar a usar el sistema, este último requiere, primero, que se ingrese la licencia del producto. Dicha licencia, consta de una serie de números y letras, separadas por guiones. Debería estar ubicada en alguno de los dos costados del gabinete del equipo (sólo en el caso de un equipo comprado).

La etiqueta que contiene una licencia de Rxart luce, en general, como muestra la imagen siguiente:

Procure ingresar cada uno de los caracteres de la licencia en minúscula, obviando los guiones.



Si el sistema llegara a no aceptar la licencia que usted tiene, consulte con el soporte técnico de Pixart. Una vez que la licencia es validada por el sistema con éxito, podrá comenzar a usar y disfrutar Rxart con normalidad.

El escritorio de Rxart 3.2

Configure desde aquí, los diferentes dispositivos y aspectos del sistema.



- ↑ Configure desde aquí, los diferentes dispositivos y aspectos del sistema.
- ↓ Explore las aplicaciones disponibles en Rxart.
- ↓ Acceda al escritorio rápidamente.
- ↓ Explore sus archivos personales.
- ↓ Verifique el estado de conexión de red.
- ↓ Controle el nivel de volumen.
- ↓ Panda Antivirus

Consultas frecuentes

Desactivar protección de Panda

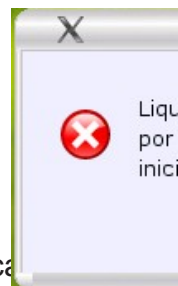
En muchos de los equipos en donde viene preinstalado Rxart 3.2, se incluye el programa Panda Antivirus. Este último, avisa cada unos pocos segundos, una alerta sobre la configuración de las actualizaciones para el antivirus. Esta funcionalidad sólo es de utilidad si usted compra nuevas actualizaciones a Panda de Argentina, ya que el producto incluye actualizaciones sólo hasta una determinada fecha. Puede, entonces, desactivar la protección de Panda, siguiendo los pasos que se describen a continuación:

- ✘ En la parte inferior derecha de la pantalla (donde esta el reloj), hacer clic derecho sobre el icono del “osito” de Panda.
- ✘ Seleccionar la opción que dice “Cerrar protección automática” (a veces, por error, dice “activar...”).
- ✘ Pide contraseña de administrador: por defecto, siempre es “pixart”.
- ✘ Finalmente, aceptar la confirmación. El ícono de Panda debería desaparecer.

Desactivar protección de Panda

Es probable que, luego de la carga del sistema, visualice un mensaje como el siguiente:

Debe saber que dicho mensaje puede ser ignorado por completo. Corresponde a la aplicación denominada “Superkaramba”, que muestra información sobre el clima de su región, en el costado superior derecho del escritorio. Sucede que este último, necesita de una conexión a Internet para mantener actualizada la información sobre las condiciones climáticas.



Si quiere evitar la aparición del mensaje, puede cerrar por completo la aplicación. Para ello, siga los siguientes pasos:

- ✘ Haga clic derecho sobre cualquier punto, dentro del área donde se muestra la información del clima, tal como se muestra en la imagen siguiente:
- ✘ En el menú que se despliega, seleccione el submenú “Superkaramba”, y luego seleccione la opción “Salir de SuperKaramba”. La aplicación se cerrará por completo.



El sistema se estanca en el arranque

Si el sistema se estanca durante la pantalla de arranque, pruebe de seguir los siguientes pasos:

- ✗ Presione una vez la tecla "Esc". Deberían verse varios mensajes en pantalla. A continuación de la palabra "login: " (si no aparece presionar una vez la tecla "Enter"), escribir "root" y presionar Enter.
- ✗ Seguido de "Password", escribir "pixart" (no se ve lo que se escribe pero igual el sistema lo registra), y presionar "Enter".
- ✗ Aparecen una serie de líneas y la última, tiene un signo '#' al final. A continuación de dicho signo, escribir lo siguiente:
- ✗ Tras la aparición de unos mensajes el sistema se reiniciará. Esperar que el sistema cargue normalmente.

```
rm /etc/X11/xorg.conf [presionar Enter]
[confirmar con la tecla 's' a la pregunta]
rm /etc/nodetector [presionar Enter]
[confirmar con la tecla 's' a la pregunta]

dr-rxart -v -f [presionar Enter]
reboot [presionar Enter]
```

Aplicaciones de Windows:

Las aplicaciones para Windows, incluyendo aquellas que vienen con el equipo en uno o varios CDs, **no funcionan nativamente en Rxart 3.2**. De todas formas, Rxart 3.2 incluye, por defecto, todos los drivers necesarios para que la PC sea completamente funcional. También están incluidos varios programas equivalentes a los que se acostumbra a trabajar en Windows. La siguiente tabla, quizás, le ayude a establecer qué aplicación tiene que usar según la tarea que desee llevar a cabo:

Aplicación	Descripción
<u>OpenOffice Writer</u>	Procesador de texto
<u>OpenOffice Calc</u>	Planilla de cálculos
<u>OpenOffice Impress</u>	Presentaciones
<u>Kaffeine</u>	Reproductor Multimedia
<u>K3b</u>	Grabador de CDs y DVDs
<u>The Gimp</u>	Editor de imágenes y gráficos
<u>Mozilla Iceweasel (Firefox)</u>	Navegador web
<u>Icedove (Thunderbird)</u>	Cliente de mail
<u>Amsn</u>	Cliente de mensajería instantánea compatible con MSN

Consultas Frecuentes

Acerca del soporte técnico de Rxart

Pixart provee soporte **únicamente** para el sistema operativo **Linux Rxart**, que viene preinstalado en muchas de las computadoras disponibles en el mercado.

A la empresa que haya vendido el equipo, le corresponde brindar soporte sobre cualquier desperfecto técnico que los **componentes de la PC** puedan llegar a tener.

Pixart **NO** brinda soporte para **ninguna versión de Windows, ya sea 95/98/ME/2000/XP/Vista.**

Pixart brinda soporte a sus usuarios de tres maneras: **telefónicamente, mediante correo electrónico** y, en ciertas ocasiones, se recibe el equipo en la oficina de Pixart para que los técnicos lo revisen. **La única condición para recibir el soporte mencionado, es poseer una licencia válida.** El soporte se brinda **sin cargo** alguno.

Se recomienda al usuario que necesite dejar el equipo para soporte en la oficina de Pixart, realizar, previamente, **una copia de resguardo** de todos sus **archivos personales.** **Pixart no se responsabiliza por la pérdida de estos últimos.**

Pixart NO dispone de un servicio de soporte técnico a domicilio.

Contacto

Puede comunicarse con la oficina de Pixart, por cualquiera de los medios siguientes, de Lunes a Viernes de 10 a 18hs:

✉ **Dirección de la oficina:** Esmeralda 320 piso 9º "B" (C1035ABH) - Ciudad Autónoma de Buenos Aires - Argentina.

✉ **Teléfono de soporte:** (54) 11-4328-6886

✉ **Correo electrónico de soporte:** soporte@pixartargentina.com.ar